

29. S'Schrieners.

54 rue Principale.
28 rue Principale.



En 1910, **Jean Niess** a installé une menuiserie dans la propriété : le langage populaire a désigné l'ensemble « **S'Schrieners** ». Le nom précédent (peut être *S'Garlings*) a été perdu.

La maison d'origine, modeste, construite par les époux Michel Gerling et Marguerite Mehl, a été rongée par le développement progressif de l'atelier de **menuiserie**. Le métier y est toujours exercé aujourd'hui.

Mariage le 30 janvier 1948 entre **Jean Georges Niess**, menuisier, né le 12 février 1920 à Wickersheim, fils de Jean Niess, menuisier, et de Marguerite Guth, domiciliés à Wickersheim, et **Jeanne Richert**, née le 27 octobre 1923 à Zœbersdorf, fille de Jean Richert, cultivateur, et de Anne Vollmer, domiciliés à Zœbersdorf.

Réintégration 1920, fiches 150-154: Niess Jean menuisier, Guth Marguerite cultivatrice, Niess Marguerite, Jean-Georges, les enfants.

La famille **Jean Niess – Marguerite Guth** a emménagé dans la maison directement **après** leur **mariage**. Jean Niess y a créé une **menuiserie**.

Mariage le 13 août 1910 entre **Jean Niess**, menuisier, né le 18 septembre 1880 à Zœbersdorf, domicilié à Wickersheim, fils de Georges Niess, cultivateur, et de Marguerite Burger, domiciliés à Zœbersdorf, et **Marguerite Guth**, née le 5 février 1889 à Wilshausen, fille de Michel Guth, maçon, et de Marguerite Marzolf, domiciliés à Wilshausen.

--- oOo ---

Après 1885, la famille **Gerling - Wendling** est **partie** pour la maison *S'Garlings* de la rue du Chêne, laissant le logement vacant.

*Recensement 1885, maison 27: Michel Gerling journalier, Catherine épouse, Michel, Georges, les enfants.
Michel Gerling le père journalier, Marguerite la mère.*

Mariage le 22 novembre 1883 entre **Michel Gerling**, journalier, né le 7 décembre 1857 à Bouxwiller, fils de Michel Gerling, journalier et de Marguerite Mehl, domiciliés à Wickersheim, et **Marie dite Catherine Wendling**, née 21 mars 1861 à Zœbersdorf, fille de Georges Wendling, maréchal-ferrant, et de Marguerite Fuchs, domiciliés à Zœbersdorf.

Recensement 1880, maison 27: Gerling Michel cultivateur, Mehl Marguerite épouse, Gerling Catherine la fille.

Recensement 1866, maison 25: Gerling Michel cultivateur, Mehl Marguerite épouse, Gerling Catherine, Michel, Marguerite, les enfants.

Recensement 1861, maison 27: Gerling Michel journalier, Mehl Marguerite épouse, Gerling Catherine, Michel, Georges, les enfants.

Juste **avant** le recensement de **1861**, les **époux Gerling - Mehl** sont revenus habité au village, dans la maison vacante. Les garçons Michel et Georges ne sont pas nés dans la commune.

--- oOo ---

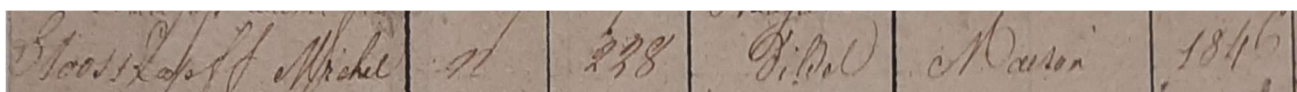
Décès le 16 juin 1859 de **Michel Stoskopf**, 45 ans, né à Duntzenheim, journalier, fils de Georges Stoskopf, journalier, et de Eve Ludwig, décédés à Duntzenheim, **veuf de Catherine Matter**.

Recensement 1856, maison ...: Stoskopf Michel journalier, Stoskopf Michel, Jean, Catherine, les enfants.

Décès le 27 mars 1852 de **Catherine Matter**, 32 ans, journalière, née à Wickersheim, fille de Michel Matter décédé et de Madeleine Aeschelmann, journalière, domiciliée à Wickersheim, **épouse** de Michel Stoskopf.

Recensement 1851, maison 24: Stoskopf Michel journalier, Matter Catherine épouse, Stoskopf Michel, Jean, Catherine, les enfants.

D'après le registre des impositions fiscales, **Michel Stoskopf** a déclaré l'**achèvement** de la construction de la **maison** en **1846**. Venant de *S'Herdeschnieders*, la famille l'a occupée juste après le recensement.



Recensements 1836 - 1846: pas de fiche, maison inexistante.



Collection privée de Marlyse Niess.

Cette vue aérienne présente l'ensemble des ateliers de la menuiserie Niess y compris les deux maisons d'habitation telles qu'elles étaient dans les années 1970-80.

Construite et occupée par la famille Michel Stoskopf – Catherine Matter, la maison aux volets verts, la plus ancienne, a été habitée par la suite par les familles Gerling et, en dernier lieu, par la famille Niess-Guth. A l'époque de la prise de vue elle faisait déjà partie de l'atelier.

A gauche, la maison blanche, construite et occupée en 1886 par la famille Michel Frey – Christine Mossler, a été habitée, en dernier lieu, par la famille Jean Georges Niess – Jeanne Richert depuis leur mariage en 1948. Entre temps elle a également été incorporée à l'atelier.

Compléments.

Madeleine Schaeffer a marié Jacques Ernst le 19 janvier 1923 à Printzheim.

Réintégration 1920, fiche 149: Schaeffer Madeleine fille de Christmann Schaeffer-Issen Barbe

En 1920 les parents Christmann Schaeffer et Barbe Issen ne sont plus présents. En l'absence d'acte de décès les concernant on peut admettre qu'ils ont quitté le village.

Après leur mariage le couple s'est installé dans la maison vacante.

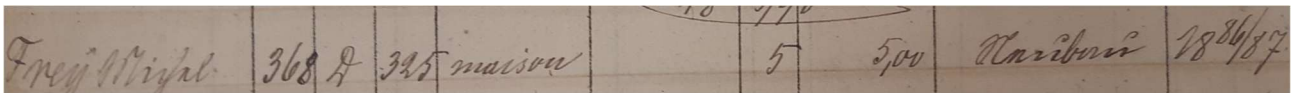
Mariage le 6 mai 1889 entre **Christmann Schaeffer**, cultivateur, né le 16 mai 1863 à Wickersheim, fils de Christmann Schaeffer, cultivateur, et de Marie Leininger, domiciliés à Wickersheim, et **Barbe Issen**, née le 13 novembre 1859 à Printzheim, fille de Georges Issen, cultivateur, et de Catherine Wernert, domiciliés à Printzheim.

--- oOo ---

Après le décès de son époux, **Christine Mossler**, est allée habiter chez sa fille **Marie Frey**, épouse de **Jean Leininger** (*S'Faldepeters*) où elle est décédée en 1905.

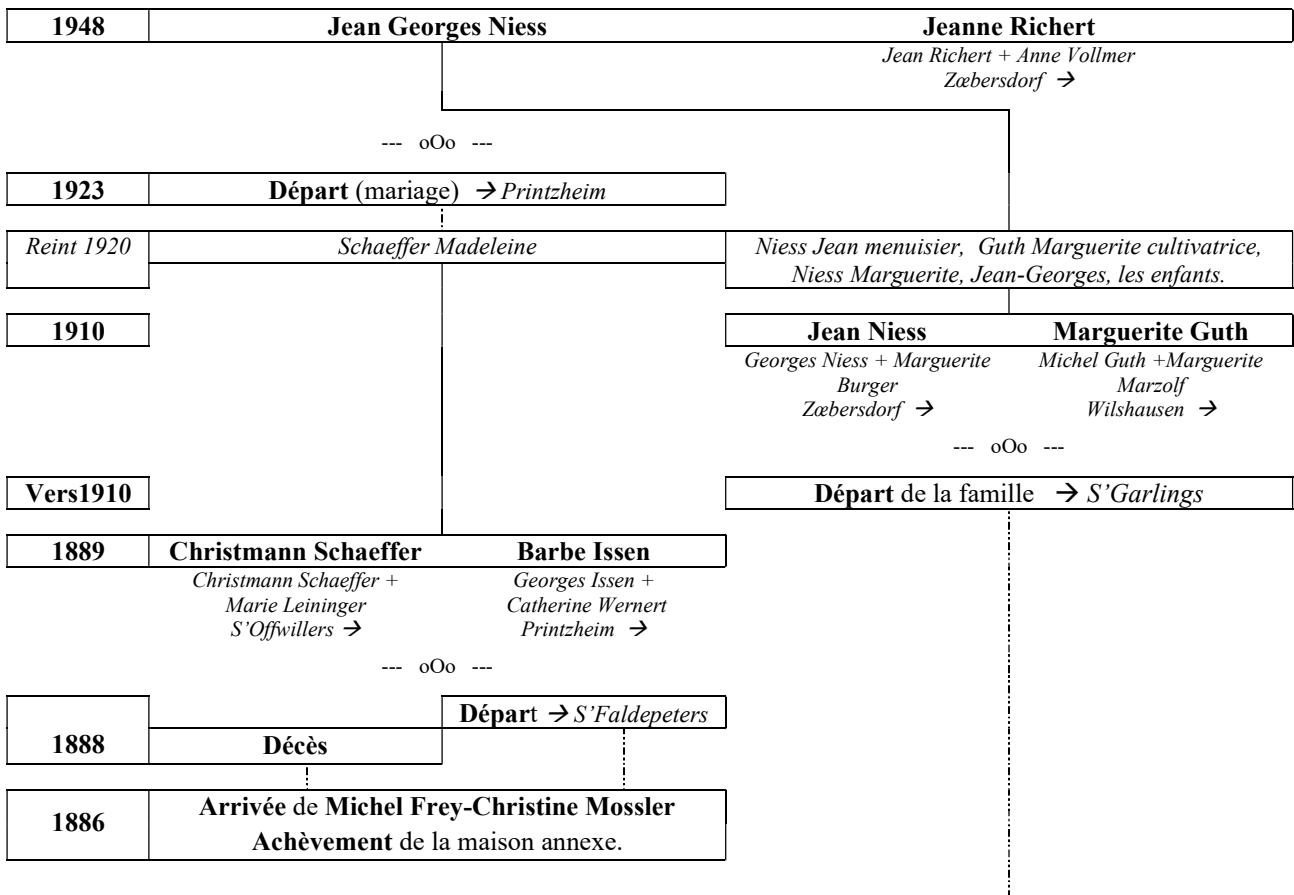
Décès le 8 mai 1888 de **Michel Frey**, 66 ans, né à Wickersheim, cultivateur, fils de Michel Frey, cultivateur, et de Marguerite Burckhardt, décédés à Wickersheim, **époux de Christine Mossler**.

En 1886, selon le registre des impositions fiscales, **Michel Frey** a déclaré l'**achèvement** d'une nouvelle maison sur la parcelle 325 de la section D. En l'absence d'une autre personne dénommée ainsi, on peut conclure qu'il s'agissait de l'époux de Christine Mossler.



Cette maison à proximité de *S'Schrieners* et en face de *S'Herde* est désignée par *S'SchrienersAnnexe*.

Tableau chronologique.



Rec 1885	Michel Gerling journalier, Catherine épouse, Michel, Georges, les enfants. Michel Gerling le père journalier, Marguerite la mère.	
1883	Michel Gerling	Catherine Wendling Georges Wendling + Marguerite Fuchs Zæbersdorf →
Rec 1880	Gerling Michel cultivateur, Mehl Marguerite épouse, Gerling Catherine la fille.	
Rec 1866	Gerling Michel cultivateur, Mehl Marguerite épouse, Gerling Catherine, Michel, Marguerite, les enfants.	
Rec 1861	Gerling Michel journalier, Mehl Marguerite épouse, Gerling Catherine, Michel, Georges, les enfants.	
1860-61	<i>Bouxwiller</i> → Arrivée de la famille Michel Gerling - Marguerite Mehl.	
--- oOo ---		
1859	Décès de Michel	
Rec 1856	Stoskopf Michel journalier, Stoskopf Michel, Jean, Catherine, les enfants.	
1852	Décès de Catherine	
Rec 1851	Stoskopf Michel journalier, Matter Catherine épouse, Stoskopf Michel, Jean, Catherine, les enfants.	
1851	<i>S'Herdeschnieders</i> → Arrivée de la famille Michel Stoskopf – Catherine Mattter. Achèvement de la construction de la maison.	
1836-46	<i>Recensements</i> : maison non répertoriée, maison inexistante.	



S'Schrieners, la maison de la troisième génération de menuisier-ébéniste, par une belle journée de la fin de l'automne.