

## 9. S'Schollers.

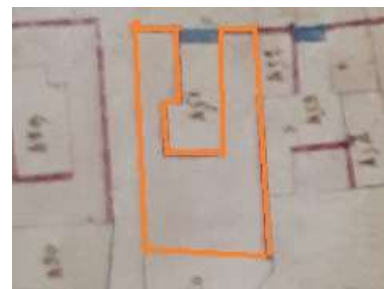


Une ferme était implantée entre *S'Schmetts* et *S'Brumters*, à l'emplacement du jardin actuel longeant la rue du Foyer. Depuis 1751, plusieurs générations de **Scholler** s'y sont succédées : le langage populaire l'a appelée « **S'Schollers** ».

Après le **décès** de **Nicolas Scholler** le terrain nu a été repris par *S'Baedde* qui l'a transformé en jardin d'agrément si bien que ce dernier est devenu « **S'Schollersgorde** » pour les gens du village. La tonnelle a disparu mais quelques arbustes d'ornement comme les lilas, l'if, ... subsistent toujours entre les acacias. A chaque printemps, aux premiers rayons de soleil, le blanc pur des perce-neiges éclairent le sol, et, plus tard, le jaune éclatant des forsythias tranche avec le brun gris des arbres et des arbustes encore nus.

N'étant plus mentionnée à partir de **1866**, on peut conclure que la **maison** a été **démontée** avant 1866, pour être entièrement **reconstruite** <sup>(1)</sup> à Wilshausen et servir de ferme au couple Georges Frey – Catherine Stieber originaire de Wickersheim, marié en 1863. (*voir S'Kehfers Wilshausen*).

*Selon le plan cadastral de 1827, la **propriété Scholler** comprenait un ensemble conséquent de bâtiments encadrant la cour limitant drastiquement les possibilités d'agrandir la ferme.*



*Recensements 1866-1885: la maison n'est plus répertoriée.*

La famille de **Nicolas Scholler** a été la dernière à occuper la propriété. **Maire** de la Commune de 1813 à 1840 <sup>(2)</sup>, Nicolas Scholler a initié le **premier cadastre communal** en 1827.

**Décès** le 10 décembre 1864 de **Nicolas Scholler**, cultivateur, 86 ans, né à Wickersheim, fils de Jean Scholler, cultivateur, et de Marguerite Diemer, décédés à Wickersheim, **veuf** de **Anne Schweyer** (*déclarant Jacques Mossler, le gendre habitant S'Mosslers*).

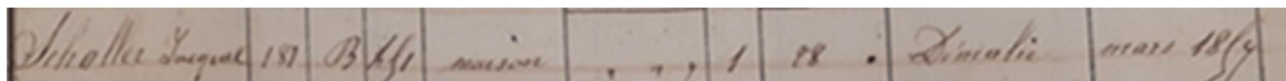
*Recensement 1861, maison 9: Scholler Nicolas cultivateur.*

Entre **1858 et 1861**, la famille **Jacques Scholler – Catherine Michel** a **quitté** le village laissant le père seul sur la propriété.

<sup>(1)</sup> Martine Frey de Wilshausen (*S'Kehfers*) a rapporté que ses parents affirmaient toujours que leur maison venait de Wickersheim, des environs du presbytère : il ne peut donc s'agir que de la maison Scholler.

<sup>(2)</sup> Nicolas Scholler a signé, en tant que Maire, pour la première fois l'acte de naissance du 6 février 1813 et pour la dernière fois l'acte de naissance du 22 novembre 1840.

En **1857**, selon le registre des impositions fiscales, **Jacques Scholler** a déclaré la **démolition** d'une **maison** située sur la propriété. De quel bâtiment s'agissait-il ?



*Recensement 1856, maison 9: Scholler Jacques cultivateur, Michel Catherine, épouse, Scholler Jacques, Jean, Michel, Anne Catherine, Marguerite, les enfants, Scholler Nicolas le père.*

*Recensement 1851, maison 9: Scholler Jacques cultivateur, Michel Catherine épouse, Scholler Jacques, Jean, Michel, Anne-Catherine, les enfants, Scholler Nicolas le père.*

*Recensement 1846, maison 9: Scholler Jacques laboureur, Michel Catherine épouse, Scholler Jacques le fils, Scholler Nicolas le père.*

**Mariage** le 7 mars 1844 entre **Jacques Scholler**, cultivateur, né le 15 juillet 1820 à Wickersheim, fils de Nicolas Scholler, cultivateur à Wickersheim, et de Anne Schweyer décédée, et **Catherine Michel**, laboureuse, née le 28 mai 1825 à Wickersheim, fille de Georges Michel, cultivateur décédé, et de Catherine Staath, domiciliée à Wickersheim.

*Recensement 1836, maison 9: Scholler Nicolas Maire, Scholler Catherine, Marie, Jacques, les enfants. Diemert Marguerite la mère, cultivatrice.*

**Décès** le 1 mai 1831 de **Anne Schweyer**, laboureuse, 45 ans, née à Zœbersdorf, fille de Michel Schweyer, cultivateur né et décédé à Zœbersdorf, et de Anne Schweyer, laboureuse, née à Issenhausen, décédée à Zœbersdorf, épouse de **Nicolas Scholler**, cultivateur, **Maire** de la commune.

**Mariage** le 13 Prairial An 11 (12 juin 1803) entre **Nicolas Scholler**, cultivateur, 24 ans 8 mois, né à Wickersheim, fils de Jean Scholler et de Marguerite Diemer, domiciliés à Wickersheim, et **Anne Schweyer**, 17 ans 8 mois, née à Zœbersdorf, fille de Michel Schweyer, cultivateur, et de Anne Schweyer, décédés à Zœbersdorf.

**Mariage religieux** le 16 juillet 1776 entre **Jean Scholler**, né le 17 janvier 1754 à Wickersheim, fils de Michel Scholler, cultivateur, et de Anne Catherine Mehl, domiciliés à Wickersheim, et **Marguerite Diemer**, fille de Diebold Diemer, cultivateur, domiciliés à Weiterswiller.

**Mariage religieux** le 23 novembre 1751 entre **Michel Scholler**, fils de Jean Scholler, chargé de justice, domiciliés à Schalkendorf, et **Anne Catherine Mehl**, fille de Michel Mehl, domiciliés à Wickersheim.

**Naissance** le 23 décembre 1734 de **Anne Catherine Mehl**, fille de Michel Mehl, et de Marguerite, domiciliés à Wickersheim. (il s'agit sans doute de Marguerite Klein).

**Mariage religieux** le 8 février 1724 entre **Michel Mehl**, fils de Georges Mehl, domiciliés à Wickersheim, et **Marguerite Klein**, fille de Jean Klein, domiciliés à Wickersheim.

**Naissance** le 20 février 1703 de **Michel Mehl**, fils de Georges Mehl, et de Catherine, domiciliés à Wickersheim.

## Compléments.

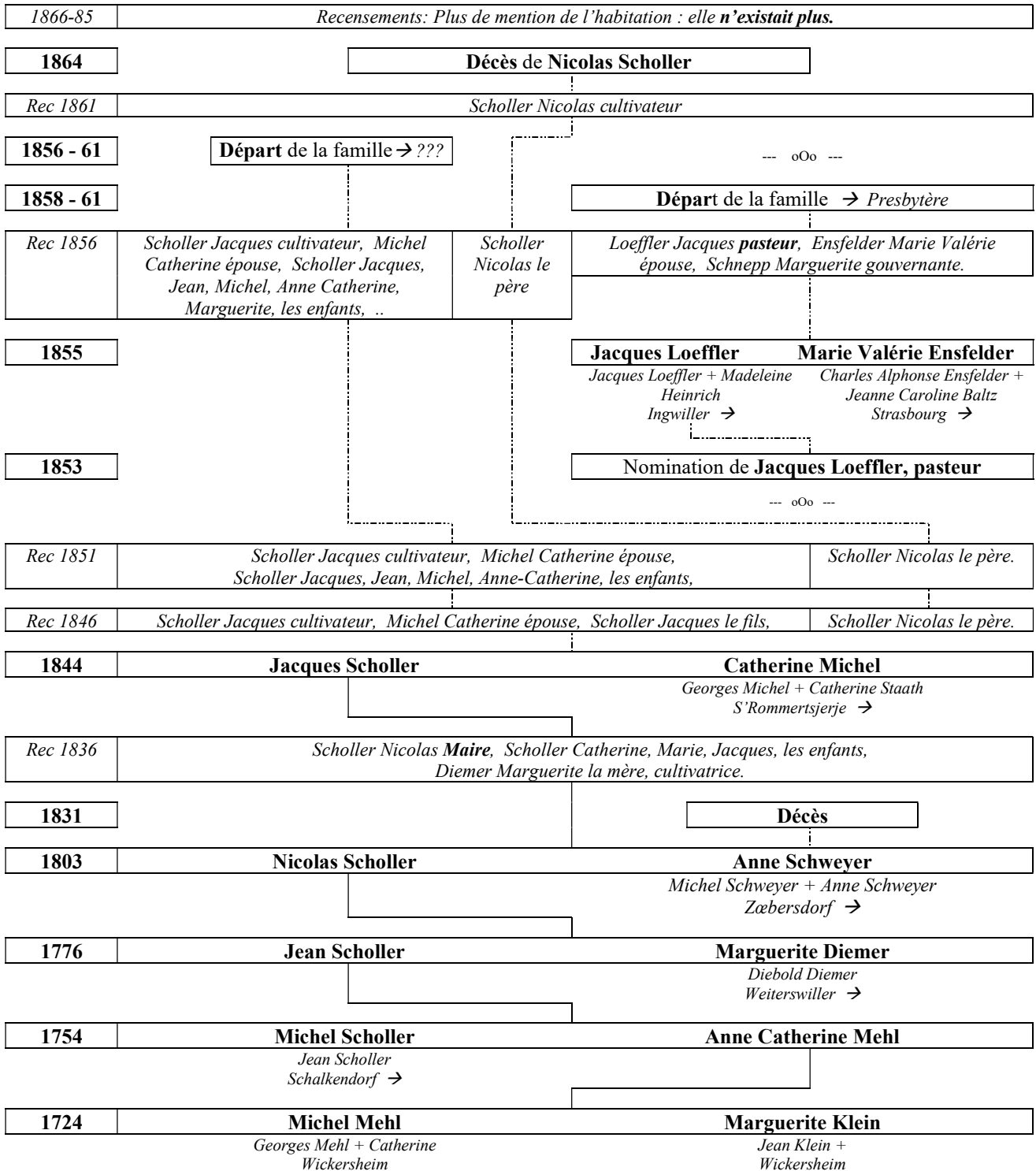
**Jacques Loeffler** a été le **premier pasteur** de la toute jeune Paroisse de Wickersheim, Wilshausen et Geiswiller. Le presbytère n'étant pas prêt pour recevoir sa famille, il a trouvé refuge dans la maison voisine, celle des Scholler Jacques et Nicolas.

*Recensement 1856, maison 9: Loeffler Jacques pasteur, Ensfelder Marie Valérie épouse, Schnepf Marguerite gouvernante.*

**Mariage** le 15 mai 1855 entre **Jacques Loeffler**, pasteur, né le 30 mars 1825 à Ingwiller, fils de Jacques Loeffler, meunier, domicilié à Ingwiller, et de Madeleine Heinrich décédée, et **Marie Valérie Ensfelder**, née le 31 août 1831 à Strasbourg, fille de Charles Alphonse Ensfelder, commis régional, domicilié à Strasbourg, et de Jeanne Caroline Baltz décédée.

Nommé pasteur début 1853, **Jacques Loeffler** prend part en tant que pasteur à la première séance du Conseil Presbytéral le 2 mai 1853 et figure comme témoin de la naissance de Marguerite Frey le 13 décembre 1853.

## Tableau chronologique.



**Plusieurs enfants** de la famille **Nicolas Scholler – Anne Schweyer**, auraient pu prétendre à l'héritage.

- Jean, né le 13 Pluviôse An 13 (1805), décédé le 14 février 1822
- Michel, né le 7 janvier 1807, décédé le 10 avril 1809,
- Marguerite, née le 24 octobre 1809,
- Nicolas, né le 5 mars 1814, décédé le 29 novembre 1819,
- Anne, née le 7 septembre 1816, décédée le 21 mai 1824,
- Catherine, née le 5 août 1819,
- Marie, née le 2 janvier 1822,
- Jacques, né le 18 juillet 1824.

Malheureusement seulement quatre ont atteint l'âge adulte : un garçon et trois filles.

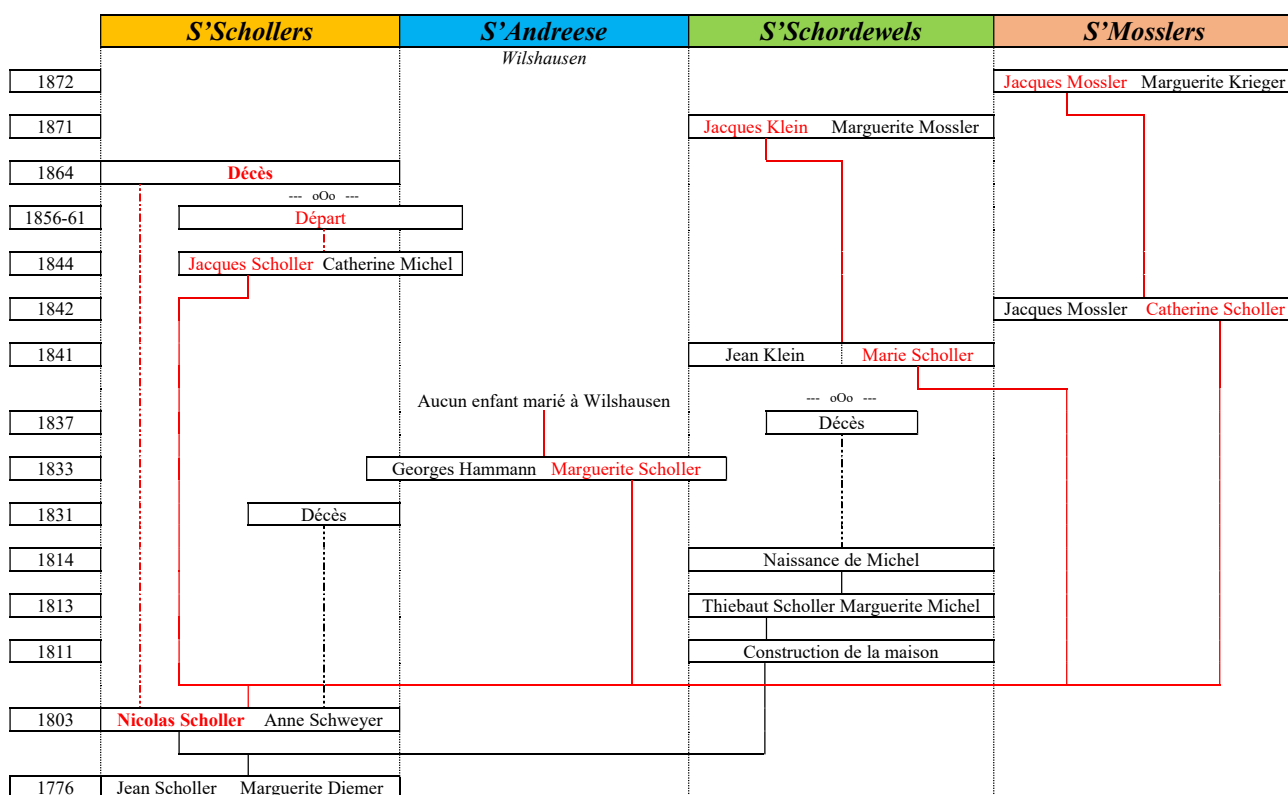
**Jacques** a repris la ferme familiale *S'Schollers* mais l'a quittée entre 1856 et 1861.

**Marguerite** a marié Georges Hammann de Wilshausen, veuf. Les trois enfants du couple ne sont pas restés à Wilshausen.

**Marie** a été adoptée par son oncle Thiebaut habitant *S'Schordewels*.

**Catherine** a marié Jacques Mossler habitant *S'Mosslers*.

Le tableau chronologique montre l'évolution de chacune des familles.



La famille Jacques Scholler ayant **quitté** la ferme paternelle, il ne restait après le décès de **Nicolas Scholler** en 1864 que trois familles apparentées :

deux familles habitant au **village** : *S'Mosslers* avec Jacques Mossler comme **petit fils**,

*S'Schordewels* avec Jacques Klein comme **petit fils**,

et une habitant à **Wilshausen**, *S'Andreese* avec Georges Hammann comme **gendre** mais **pas d'enfants** y mariés.

Mais en réalité, après la vente des bâtiments de la ferme à la famille Georges Frey – Catherine Stieber habitant Wilshausen, aucune des trois familles précédentes n'est devenue propriétaire du terrain nu restant, mais **Georges Michel** de *S'Baedde* n'apparaissant pas dans le tableau.

**Pourquoi** le choix s'est-il porté sur **Georges Michel** qui n'était **pas** un **descendant direct** du défunt ?

En réalité il n'était pas étranger à la famille.

En effet, **Nicolas Scholler** avait, outre le frère Thiebaut chez *S'Schordewels* mentionné précédemment, également une sœur, Marguerite, mariée à Jacques Michel chez *S'Rommerts* dont le fils Jacques est parti chez *S'Baedde*, marié à la fille Marie Michel.

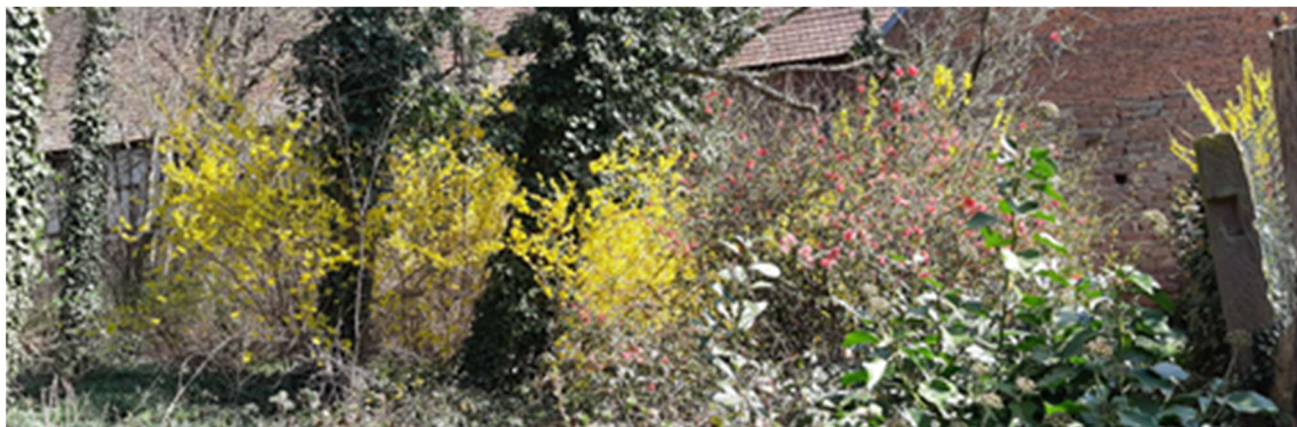
Les différents liens sont explicités dans le tableau suivant.

|      | <i>S'Schollers</i>              | <i>S'Schordewels</i>                | <i>S'Rommerts</i>                  | <i>S'Baedde</i>                |
|------|---------------------------------|-------------------------------------|------------------------------------|--------------------------------|
| 1869 |                                 |                                     | Jean Michel Marguerite Michel      |                                |
| 1864 | Décès                           |                                     |                                    | Georges Michel Marie C. Michel |
| 1838 |                                 |                                     |                                    | Jacques Michel Marie Michel    |
| 1831 |                                 | Décès                               |                                    |                                |
| 1830 |                                 | Suite sur le tableau précédent      | Jean Michel Marguerite Michel      |                                |
| 1813 |                                 | Thiebaut Scholler Marguerite Michel |                                    |                                |
| 1808 |                                 |                                     | Jacques Michel Marguerite Scholler |                                |
| 1803 | Nicolas Scholler Anne Schwyer   |                                     |                                    |                                |
| 1776 | Jean Scholler Marguerite Diemer |                                     |                                    |                                |

Il en résulte que **Nicolas Scholler** était le grand-oncle de **Jean Michel** chez *S'Rommerts* et de **Georges Michel** chez *S'Baedde*.

Ainsi il y avait quatre héritiers potentiels en comptant les petits-fils et les petits-neveux.

Mais au vu de l'emprise de leurs propriétés, on constate que Jacques Klein chez *S'Schordewels*, Jacques Mossler chez *S'Mosslers* et Jean Michel chez *S'Rommerts* possédaient tous du terrain à l'arrière de leur ferme, seul Georges Michel, chez *S'Baedde*, en était dépourvu. D'après les propos <sup>(1)</sup> rapportés par Maria Staath-Jacob (*S'Stohdemichels*), cette absence de terrain a été prépondérante pour l'attribution des biens.



*Fleurs printanières au Schollersgorde..*

<sup>(1)</sup> « Georges Michel a été attributaire parce que sa ferme n'avait pas de propriété à l'arrière. »